

УДК 656.1

Коновалова Татьяна Вячеславовна

кандидат экономических наук, заведующий кафедрой
организации перевозок и дорожного движения,
Кубанский государственный технологический университет
sofi008008@yandex.ru

Надирян София Леоновна

старший преподаватель кафедры организации
перевозок и дорожного движения,
Кубанский государственный технологический университет
sofi008008@yandex.ru

Tatyana V. Konovalova

Candidate of Economic Sciences, manager of department of the organization
of transportations and traffic,
Kuban state technological university
sofi008008@yandex.ru

Sofia L. Nadiryan

senior teacher
departments of the organization of transportations and traffic,
Kuban state technological university
sofi008008@yandex.ru

Пути оптимизации транспортно-логистических затрат торгово-производственных предприятий

Ways to optimize transport and logistics costs of trade and production enterprises

***Аннотация.** В данной статье авторами рассмотрены пути оптимизации транспортно-логистических затрат торгово-производственных предприятий. Одной из актуальных проблем экономики предприятий остается проблема снижения себестоимости продукции при сохранении заданного уровня качества. Рассматриваются возможности снижения себестоимости путем оптимизации транспортно-логистических издержек на примере одного из крупных сетевых торгово-производственных центров.*

***Ключевые слова:** логистика, расходы, логистические издержки, транспортно-логистические затраты, транспортные услуги.*

***Annotation.** In this article, the authors consider ways to optimize transport and logistics costs of trade and production enterprises. One of the most pressing problems of the enterprise economy is the problem of reducing the cost of production while maintaining the specified level of quality. Let's consider the possibility of reducing the cost by optimizing transport and*

logistics costs on the example of one of the large network of trade and production centers.

Keywords: *logistics, costs, logistic costs, logistic costs, transportation services.*

Одной из актуальных проблем экономики предприятий остается проблема снижения себестоимости продукции при сохранении заданного уровня качества. Рассмотрим возможности снижения себестоимости путем оптимизации транспортно-логистических издержек на примере одного из крупных сетевых торгово-производственных центров (ТЦ), в котором имеется отдел доставки «Д», осуществляющий прием, обработку, сборку и доставку заказов клиентам, зарегистрированным как юридические лица.

Предметом исследования является логистическая система ТЦ и источники формирования издержек. В рассматриваемом ТЦ доставка осуществляется не только по г. Краснодару, но и по всему Краснодарскому краю, кроме курортов черноморского побережья. Отдел доставки в ТЦ функционирует как отдельная организация, но тесно связанная и взаимодействующая с остальными отделами и службами[1]. Важным вопросом расчета транспортно-логистических издержек отдела доставки является формирование тарифа на перевозку в зависимости от длины маршрута. В настоящее время в ТЦ применяются тарифы в интервалах пробега от 50 до 100 км. Предлагается ввести промежуточные интервалы пробега только по 50 км. Рассмотрим долю транспортных расходов до изменения в системе тарифов и после (таблица 1).

Таблица 1 – Транспортные расходы в себестоимости продукции до изменений в тарифах

Пробег, км	Количество рейсов, шт	Сумма транспортных расходов без НДС, руб.	Сумма заказов без НДС, руб.	Доля, %
50	13	69173	1555309	4,45
100	60	375545	11298809	3,32
150	18	125010	4303445	2,90
200	5	38333	1076492	3,56
250	3	23597	358043	6,59
300	8	70450	1217142	5,8
400	24	260044	3829907	6,79
500	15	203986	2717902	7,51
600	1	12187	125497	9,71
Итого	147	1178325	26482546	4,45

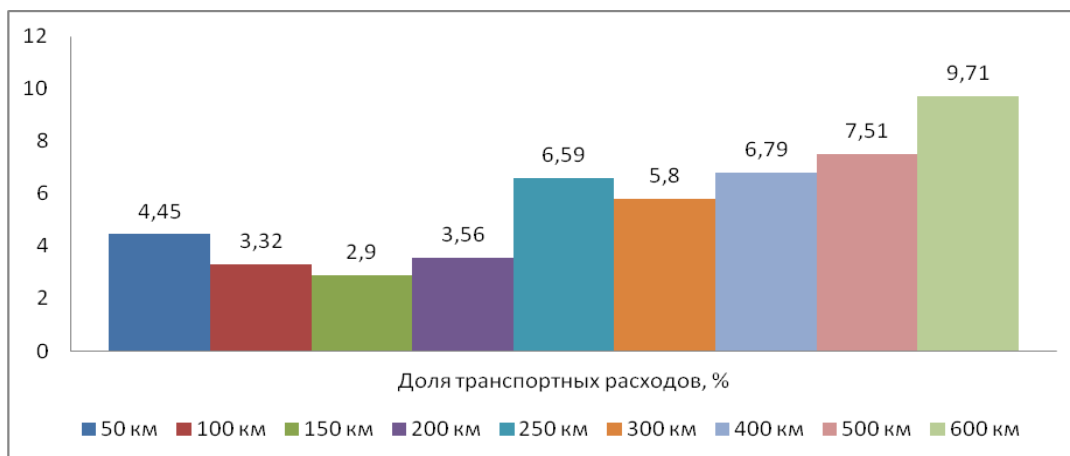


Рисунок 1 – Доля транспортных расходов до изменений в тарифах

Данную таблицу можно наглядно представить в виде диаграммы (рисунок 1). На ней можно наглядно увидеть, за какой пробег транспортные расходы были выше всего, а по какому пробегу ТЦ не превысила норму. Можно отметить, что рейсы с пробегом 100 – 200 км имели самую низкую долю транспортных расходов в себестоимости, а рейс с пробегом до 600 км вышел самым «дорогим» для ТЦ.

Наглядно представим в одной диаграмме долю транспортных расходов до введения промежуточных пробегов и после (рисунок 2).

Транспортные расходы в себестоимости продукции после изменений в тарифах представлены в таблице 2.

Таблица 2 – Транспортные расходы после изменения в тарифах

Пробег, км	Количество рейсов, шт	Сумма транспортных расходов без НДС, руб.	Сумма заказов без НДС, руб.	Доля, %
50	13	69173	1555309	4,45
100	60	375545	11298809	3,32
150	18	125010	4303445	2,9
200	5	38333	1076492	3,56
250	3	23597	358043	6,59
300	8	70450	1217142	5,8
350	16	161656	2415798	6,69
400	8	86885	1414109	6,14
450	8	99475	1412662	7,48
500	7	98319	1305280	7,53
550	1	11558	125497	9,21
Итого	147	1160001	26482586	4,38

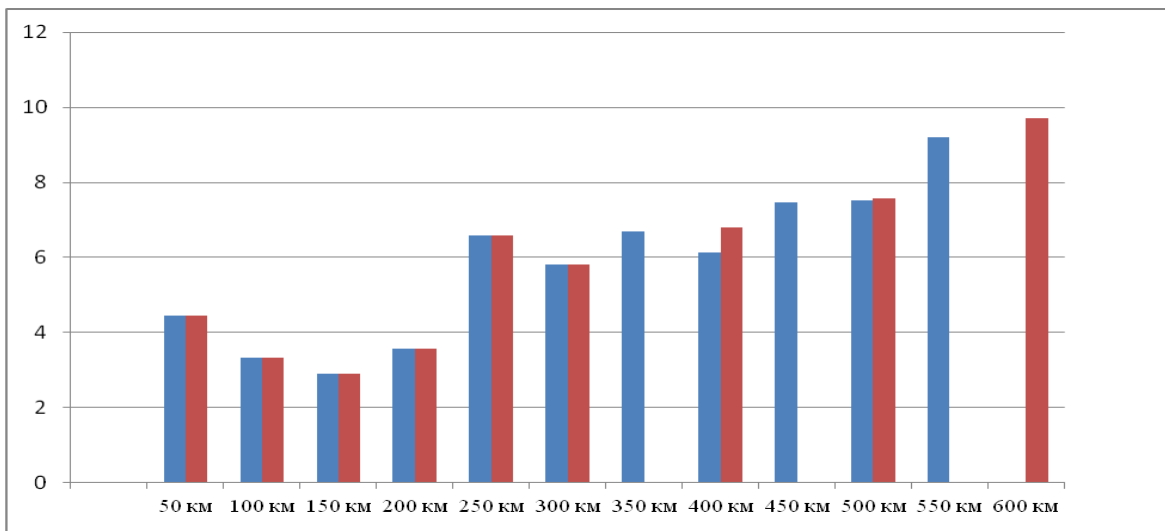


Рисунок 2 – Сравнение транспортных расходов, %

Проанализировав полученные данные, можно отметить, что доля транспортных расходов на каждый пройденный пробег после 300 км значительно изменилась[2], местами, даже увеличилась, но, несмотря на это, итоговый результат имеет положительный эффект. Добавление промежуточного пробега позволяет снизить транспортные расходы, оценить транспортные издержки более точно.

Если изначально сумма транспортных расходов составляла 1 178 325 рублей, то с добавлением тарифов сумма транспортных расходов составила 1 160 001 рубль, а доля транспортных расходов с 4,45% снизилась до 4,38%.

Внедрение изменений в тарифные ставки – процесс, легко реализуемый в рассматриваемом ТЦ. Внедрение новых промежуточных тарифных ставок позволит сократить транспортные издержки за доставку товара. Также, это позволит более точно оценивать ситуацию и, возможно, поможет найти новые способы по оптимизации логистических издержек в торгово-производственных предприятиях.

Литература

1. Коновалова Т.В., Надирян С.Л. Основные направления оптимизации транспортно-логистических затрат предприятия торговли. В сборнике: Научно-технические аспекты развития автотранспортного комплекса Материалы V международной научно-практической конференции. Горловка, 2019. С. 286-289.

2. Коновалова Т.В., Надирян С.Л., Кузьмина М.А. Методы снижения транспортно-логистических затрат предприятия торговли. Гуманитарные, социально-экономические и общественные науки. 2019. № 4. С. 217-220.

References

1. Konovalova T. V., Nadiryan S. L. Main directions of optimization of transport and logistics costs of the trade enterprise. In the collection: Scientific and technical aspects of the development of the transport complex

Materials of the V international scientific and practical conference. Gorlovka, 2019. Pp. 286-289.

2. *Konovalova T. V., Nadiryan S. L., Kuzmina M. A. Methods for reducing transport and logistics costs of a trade enterprise. Humanities, socio-economic and social Sciences. 2019. № 4 Pp. 217-220.*